



サイジヤナル

月刊
28-5・6
第427号

日本サイ科学会 平成 28 年 5 月 1 日発行

本部 〒271-0047 千葉県松戸市西馬橋幸町41-506 郵便振替 00100-2-15344 日本サイ科学会
電話 047-347-3546 FAX 047-330-4091 E-mail office21@psij.mail-box.ne.jp

| | | | | |
|--|---|--|--|---|
| 東 北 〒981-0904 仙台市青葉区 旭ヶ丘1-36-1 アサビル201号 佐佐木 康 二 ☎ 022 (279) 0908・FAX 022 (274) 0097 | 中 部 〒466-0051 名古屋市昭和区 御器所3-4-21 眞 野 博 貴 ☎・FAX 052 (871) 9060 | 北 陸 〒920-0864 金沢市高岡町12-45-1F ホリスティック健康科学研究室内 佐 藤 禎 花 ☎ 076 (234) 6634 | 関 西 〒596-0807 大阪府岸和田市 東ヶ丘町808-153 河 野 明 夫 ☎ 072 (445) 7737・FAX 072 (445) 7796 | 九 州 〒851-2122 長崎県西彼杵郡 長与町本川内16-6 森 安 政 仁 ☎ 095 (883) 6048・FAX 095 (883) 6159 |
|--|---|--|--|---|

五日本部例会のお知らせ

意識、無意識、そして潜在能力を脳の観点からどこまで解明できるか？

講師 河野 貴美子氏

今まで、さまざまな状況下で種々能力者、鍛錬者をはじめ、各種課題に取り組む方々の生理学的変化を、脳波計測を中心に行ってきた。近年、脳の科学への注目度はますます高くなり、脳の科学的解明に向けて、大型のプロジェクトも動き始めています。しかし、探れば探るほど混迷を深めているのも事実です。

そのような中で、意識・無意識の問題、心の問題は、さらに広い分野を巻き込んで、それぞれの立場からの理論が百出してきます。さまざまな現象と意識との関わり、無意識の世界と未知現象など、脳を超えた領域からの理論構築も数多く試みられてはいますが、今回は、まずは現在の脳科学でどこまで説明できるのかを考えながら、今後のこの分野の科学をみなさま

六月通常総会出欠葉書のご返送のお願い

※来る六月通常総会のための、賛助会員、維持会員、正会員に対する「出欠用」と欠席者のための「委任状」を兼ねたハガキが今回同封されており、必ず6月20日(月)までにご投函願います。(忘れないうちに、お早めにお願致します。)

と考えてみたいと思っています。

※長年、能力者の脳波計測をされ、多くの発見や評価の高い論文を出されてきた河野貴美子氏の、日本サイ科学会における希少な御講演ですので、会員の皆様はご友人・知人をお誘いして、是非ご参加願います。

◎河野貴美子氏のプロフィール

理学部物理学科卒業、日本医科大学生理学教室から情報科学センター、東邦大学理学部ならびに済生会看護専門学校非常勤講師。(現在) NPO 法人国際総合研究機構 副理事長

今月号の記事

- ◎五日本部例会のお知らせ
- ◎御寄付御礼
- ◎六月通常総会本部例会予告
- ◎七月本部例会のお知らせ
- ◎創立40周年記念大会発表者募集
- ◎関西サイ科学会五月・六月・七月研究集会のお知らせ
- ◎第28回宇宙生命研究分科会のお知らせ
- ◎平成26年11日本部例会報告
- ◎平成28年4日本部例会報告
- ◎第四〇四回関西サイ科学会報告
- ◎オーブ(たまゆら)像の形成に關係する諸要素
- ◎霊的エネルギーが引き起こす心身への影響について

(学会関連) 国際生命情報科学会 副会長、人体科学会 副会長、総合人間学会、サトルエネルギー学会、日本催眠学会、日本数学協会等理事、全国珠算教育連盟学術顧問 (著書) 「決定版 気の科学」、「脳に差がつくそろばんのすすめ」など多数。

日時 平成28年5月14日(土)
午後1時30分～4時30分
会場 北とびあ7階第一研修室
交通 J R 京浜東北線王子駅下車
徒歩2分、ホーム最北端(赤羽寄り)の階段を下り改札口を出て見える高層ビル

会費 会員 二〇〇〇円
一般 三〇〇〇円
学生 一〇〇〇円

「心を科学する博物館」と
一般の御寄付御礼
(4 / 6 受領分まで)

金三万円也 佐藤千恵子 様
金二万一千円也 浪平 博人 様
金二万円也 鴨川 裕司 様
金一万一千円也 屋敷 益男 様
金一万一千円也 原口 和恵 様
金九千円也 濱田 敏博 様
金六千円也 久保田昌治 様
金五千円也 宮前 昭子 様
金二千円也 福光 康彦 様
金一千円也 河野 明夫 様
金一千円也 小林 信正 様
金一千円也 占部 浩一 様

金一千円也 奥村 八郎 様
金一千円也 飛田 洋子 様
金一千円也 山田 真理 様
金一千円也 松尾 久枝 様
金一千円也 片山 政記 様
金一千円也 寺嶋 崇恵 様
金一千円也 斎藤 和良 様

六月通常総会・本部例会予告

※午後一時半から30分の通常総会後、講演会があります。

六月本部例会のお知らせ

「運」がつく人、「霊」が憑く人

講師 エスパー・小林氏

この本のタイトル通りに、それぞれの運気上昇期と低迷期が混在している毎日を通して、
如何すれば自分自身の運気常態に上げ、維持しながら守るか!?
誰でも1番知りたい幸福への近道を鑑定結果からの具体的な実例

と体験談をまとめた内容です。
幸福運以上に必須なのはマイナスイネルギー(邪気)を受け付けない方法を公開し、受けた場合の対処方法や開運法を分かりやすく誰でも簡単に出来る方法を紹介致します。

全国各地の行きやすいパワースポット、生年別開運のラッキーカラー等も伝授致します。

※昨年、三笠書房の「王様文庫」から、「運」がつく人「霊」が憑く人、「霊」についての一〇〇の質問』を出版して、話題になりました著者の貴重な御講演です。で、会員の皆様はご友人、知人をお誘いして是非ご参加ください。

◎エスパー・小林(小林世征…こばやしとしまさ)氏のプロフィール

東京生まれ、学生時代よりタロット、手相、人相等の上学を学び、十代後半より霊能力に目覚め、除霊を始め、人生相談、開運相談、将来展望のアドバイスをしている。テレビやラジオ、講演を行い、月刊誌ムーに心霊相談を連載中です。

日時 平成28年6月26日(日)

午後1時30分～2時 通常総会
午後2時～4時30分 講演
会場 北とびあ7階第一研修室
交通 J R 京浜東北線王子駅下車
徒歩2分、ホーム最北端(赤羽寄り)の階段を下り改札口を出て見える高層ビル

会費 会員 二〇〇〇円
一般 三〇〇〇円
学生 一〇〇〇円

七月本部例会のお知らせ

不思議体験談、写真映像発表・討論会

皆様がこれまでに体験した不思議な現象や、「サイジャナル3・4月号」から募集しております「不思議な写真・映像」を参加者の皆様に紹介しながら、参加者全員で解釈や討論をして、共有する会です。

10月の創立40周年記念大会のシンポジウムテーマでもある「UFOと宇宙人」、オーブや心霊写真、地震雲など地震前兆現象、それら

に関わる動画等、是非日本サイ科学会事務局に事前に「プリント写真」あるいはUSBメモリーの郵送、あるいはメール添付ファイルで送信いただければ、有り難いです。(送られたものは返却できませんので、コピーをお願い致します。)

スプーン曲げ等の念力、透視能力・予知能力などサイ能力に自信のある方、または友人、知人に能力者のいる方は是非お連れしてください。

特別講師はおりませんが、参加者の皆様の自由な発言でいつも楽しい会になりますし、終了後の懇親会も面白い話題で盛り上がりま

す。参加費は、会員、一般とも千円ですので、気楽にご参加願います。

日時 平成28年7月9日(土)

午後1時30分～4時30分

会場 北とびあ7階第1研修室

JR京浜東北線王子駅下車
徒歩2分、ホーム最北端(赤羽寄り)の階段を下り改札口を出て見える高層ビル
会費 一〇〇〇円

創立40周年記念大会 発表者募集

今年には1976年の日本サイ科学会創立から40周年にあたりますので、10月16日(日)に北とびあにて、「創立40周年記念大会」が開催されます。

前半は会員の研究発表の時間を設け、後半はシンポジウム(テーマは「地球外知的生命・UFOと宇宙人 ―宇宙人サミット―」)が予定されております。

会員の皆様には積極的な発表ご参加を期待しております。

会員の研究発表では、テーマは「UFOと宇宙人」に関してでも、そうでなくてもOKであり、これまでの研究での新しい発見、現在もしくは近いうちにデータ取りをしてまとめたこと、偶発現象(UFO、オーブ、心霊現象等)の目撃と原因の推測・解明、様々なサイ現象の仮説(理論)など「サイ」に関連することなら何でも結構です。ご自分の考えや研究成果をまとめて、発表して頂きたいと存じます。

7月末までにタイトルと簡単な

内容(2000字くらい)をメール、またはFAX、ハガキでお送りいただき、一応審査させていただきます、通りましたら8月31日までに原稿ファイルをメール添付等で戴きたいと思えます。原稿の書式は後でお知らせ致します。

※創立40周年記念大会での発表はできないが、論文集「サイ科学」の資料として、発表したい原稿も募集致します。

「サイ科学 2015」最終頁の投稿審査規定をよく読んで、応募願います。

関西日本サイ科学会 五月研究集会のお知らせ

本居宣長の「古事記」解釈は誤っていた! 観点を変えると「古事記」から本当の古代の史実が見えてくる! 比較言語学も駆使して読み解く日本人の本当のルーツ!

講師 坂井 洋一氏

日時 平成28年5月21日(土)

午後1時30分～5時

会場 大阪科学技術センター
七〇一号室

交通 地下鉄四つ橋線本町駅下車

北へ徒歩5分 鞆公園内

会費 会員 二〇〇〇円

一般 三〇〇〇円

学生 一〇〇〇円

問合せ072・445・7737
関西日本サイ科学会まで

関西日本サイ科学会 六月研究集会のお知らせ

ダウジングのすべて
科学時代の活用術

講師 和田 高幸氏

日時 平成28年6月18日(土)

午後1時30分～5時

会場 大阪科学技術センター
七〇一号室

交通 地下鉄四つ橋線本町駅下車

北へ徒歩5分 鞆公園内

会費 会員 二〇〇〇円

一般 三〇〇〇円
学生 一〇〇〇円

問合せ072・445・7737
関西日本サイ科学会まで

関西日本サイ科学会
七月研究集会のお知らせ

死ぬべき人間から死なない人間へ

講師 梶原 和義氏

日時 平成28年7月16日(土)

午後1時30分～5時

会場 大阪科学技術センター

七〇一号室

交通 地下鉄四つ橋線本町駅下車

北へ徒歩5分 鞆公園内

会費 会員 二〇〇〇円

一般 三〇〇〇円

学生 一〇〇〇円

問合せ072・445・7737
関西日本サイ科学会まで

第28回宇宙生命研究分科会

第10回 UFO・オーブシンポジウム

テーマ「第2コペルニクス革命…
宇宙人コンタクト」

天動説から地動説にとつてかわられたように、地球人一人ぼつち説から宇宙人てんこ盛り説への第2コペルニクス革命が現在進行中！

ヒラリー・クリントンは、大統領になった暁には、エリア51と宇宙人の謎を情報公開するというのだ。果たしてあなたは宇宙人コンタクトの準備はできているでしょうか？今回は宇宙船搭乗者や宇宙人遭遇者の生の発言を中心に、一足先にUFO・オーブ最新情報をお届けしよう。

日時 平成28年7月30日(土)

10時～17時30分

会場 品川健康センター3会議室

(品川区北品川3・11・22)

03・5782・8507

交通 京浜急行新馬場駅徒歩2分

JR京浜東北線大井町駅東口から東急バス「渋谷駅」行で「新馬場駅前」下車

会費 会員 一〇〇〇円(日本サイ科学会・サトルエネルギー学会)
一般 二〇〇〇円

・事前参加申し込みは不要です。
・当日会場にて直接、現金にて参加費をお支払い下さい

シンポジウム後、18:15より懇親会あり！

会費二五〇〇円、無国籍料理店「シマ」にて (世話人 阿久津 淳)

平成26年11月本部例会報告

日本人は知らない！ 縄文日本の驚くべき真実

講師 坂井 洋一氏

私は中学生ときから洋画と洋楽が大好きになりました、ちょうどテレビ番組も洋ものをやっておりまして、夢中になった中学生時代

がありました。

また何故か英語が好きで、他の科目はほとんど興味がなかったのですが、自然と興味の方向が洋画と洋楽に向かっていって、それに浸りきる生活でずっとやってきました。そしてあるとき、ふつと気がついたのですが、ちゃんと名前に入っているな、と。太平洋の「洋」ですから、もともと洋ものに惹かれる運命なんだ、と。もう一つ今思うことは「洋」なので、ある意味自分の立場なりに、西洋と東洋を一つにする架け橋になるという意味もあるんだな、ということでした。

皆様にこれからお話しような古代に興味を持ったきっかけは、洋画の「ダビンチコード」を見たことです。キリスト教2000年の裏側の本当の歴史をえぐり出すような原作があつて、それを可能な限り映像化した作品なのですが、考えさせられるところが多かったのです。

そしてふと、今まで全く興味のなかった日本に興味が向いて、ひよっとしたらここ日本にも我々の知らない歴史が横たわっていて、それがいつのまにか忘れ去られて、

我々は本当の古代を知らないまま生きていくんじゃないか、と思うようになりました。

私はこれでも一応四カ国語をしゃべれます。日本語と英語とポルトガル語と茨城弁(笑)です。でもこれが、4年前から古代の比較言語学を勉強したときに、すごく役立ちました。

古代は世界が一つの共通の文化圏だったのです。ある意味世界がワンワールドだと言えます。今は各国が自分中心の歴史を造っていますが、水面下は一緒じゃないかというところに行き当たりました。今日配布した資料に地下鉄の路線表がありますが、身近な地名が全部深い古代語だったということが分かります。

古代の言葉が現代までどういう風に変化するのか、その法則を研究した比較言語学者で有名な方が、グリム童話のグリム兄弟です。

彼らの見つけた一番の成果は、無声子音「P、T、S、K」が有声子音の「b、d、z、g」にかようにも入れ替わるということだ。

◎牛込、馬込、駒込

シユメール語の「クンガエデン」は「水に浸る草原」すなわち水田を意味し、短く変化して「クマエダ」↓「コメ」↓「ゴメ」になります。「牛」の語源は「ウ・シエ」(↓穀物・稲科の穀物)となり、「牛込」は水田を表しています。



◎目黒は縄文時代は海辺にあり、シユメール語で船のことを「マゲル」といい、当時は目黒に船が停泊していたと思われます。

比較言語学における「MB転訛」(MとBは互いに入れ替わる)も使おうと

◎大門は、バビロニア語(Damm Anu): 農業の畑の管理者から来て

おり、「子音変化」と「MB転訛」から[Said anu]↓裁判ともなりま

す。古代の宝箱を開ける鍵は、シャーマニズムとトーテムニズムです。祭政一致でもありました。

古事記を見ると、神様には二種類あります。「国つ神」と「天つ神」の二つです。「国つ神」は元々古い神様でその土地にいらした神様で、そこにあるとき「天つ神」がやってきて、これは我々が支配すべき土地なので譲りなさい、ということ

で「国つ神」から譲ってもらいます。古代シユメール文明も全く同じ構造です。ただし、それぞれは数字で表されます。「国つ神」は3、4、5、6、7(↓聖数…3+4)、「天つ神」は60、50、40、30、20、15となります。

「国つ神」
3は牡牛神(ハル)、4はヘビ女神(キ)、5は火山女神(ニンフルサグ)、6は火山男子(アンキビル)、7は3の神様と4の神様を合わせた表現です。

「天つ神」

60は天神(アン)、50は風神(エン

リル)、40は知恵水(エンキ)、30は月神(ナンナル、シン)、20は太陽神(ウツ、ウツ)、15は金星女神(イナンナ)となります。

3の牡牛神(ハル)と40の知恵水(エンキ)は同じ神様となります。日本神話の「スサノオ」と同じ立場です。

もう一つ半神、半人のシユメールの王様(「国つ神」に入る)が(ギルガメッシュ)です。実は漢字の「鬼」という文字は(ギルガメッシュ)の象形文字です。(ギルガメッシュ)は世界で最古の「ギルガメッシュ叙事詩」の主人公で、旧約聖書の「ノアの箱船」の元ネタです。

「ヤマトはクニのマホロバ」と言われる「マホロバ」とは何か? ヤマトの女王「卑弥呼」は誰から選ばれたか、というとき当時30国あった倭国の王達から選ばれたのです。ということで、「マホロバ」というのは「共同体」という意味です。

5500年前、メソポタミア地方に平和を愛するシユメール人の都市国家(ウル、ウルク、ラガシュ等)が現れ、彼らは楔形文字、農業、天文学、航海学、合金術を発

達させ、神殿や王墓を築いて、強力な都市文明を發展させていきました。

しかし、その後北部のアツカド人やアムール人の侵入によつて、紀元前2000年頃、シュメールの都市国家は滅びました。国を奪われたシュメール人が最初に移動したのは、インドだと思えます。従つてインドは古代シュメール人と古代エジプト人の造つた国だと思われまふ。

そこからさらに東に向かつて、南から上がつて日本に渡つてきた人々と、北から朝鮮半島を通つて日本に渡つてきた人々がいます。それは縄文時代にあたります。

それまでは日本列島には文明未発達の原住民しかいなかったと思えますが、古代シュメール人は言語と文字と数字、農業、天文学、航海学をもつていて、平和主義で原住民とも融和していったでしょう。約5500年前〜4000年前の縄文時代の集落跡、青森市にある「三内丸山遺跡」も初期に移住したシュメール人だと考えられます。同じ土地に1500年間定住し、法律も無く支配者がいない、自然と共に生活していた人々です。

私が日本の古典「ホツマツタエ」

を学んだのは、シュメール語を勉強するより先だったので、その宇宙的、輪廻的な内容に感動しました。そこにはシュメール語が多数含まれており、やはり「ホツマツタエ」を書いたのもシュメール人の末裔なのかな、とも思います。

「神」には3種類あつて、「宇宙創造神」、「高次元の神」、そしてアソンとかエンリルなどの進化した「宇宙人」が地球に来て、地球人に多くの文化、文明を教えた「神」です。シュメールにしても、古代エジプトにしても、何故ああいう優れた文明が突然興つたのかは誰も説明できません。明らかに、宇宙人が関与していると考えるしかありません。

皆様は倭国と日本国は同じだと思ひますか？二つは全く違う国です。それは中国の正史「旧唐書（くとうじょ）」に書かれています。

「日本は元小国、倭を併合す。」六七〇年に国名を日本国に名前を変えたのは、天智天皇です。残念なことに、日本国が倭国を併合した歴史は隠されました。従つて、日本の正史には一切載つておりません。

鹿児島県には「天智天皇を守る会」がありますが、その中心は鹿児島県の開聞岳（かいもんだけ）の麓にある枚聞神社（ひらききじん

じや）であつて、ここは昔から天智天皇のお祭りがあるそうです。ということも明らかに、天智天皇という日本人を造つた人は、日本国の元である鹿児島出身であるということが、地元の人々の情報で分かりました。

倭国は元々九州から始まり、四国から最終的には近畿、奈良に来るのですが、「大化の改新、白村江の戦い、壬申の乱」のあつた激動の7世紀において、その裏では日本国対倭国という隠された、とんでもない歴史があつたのです。

その過程の中で、卑弥呼は最初は北九州にいて、国際情勢の中で魏を恐れて、鹿児島に移り、そこで狗奴国に滅ばされて死にました。ある意味、倭国も日本国も同じ鹿児島に端を発しています。

5世紀に中国の書物に突然現れた「倭の五王（讚珍濟興武）」は古事記、日本書紀には一切出てきませんが、彼らが頑張つて倭国を大きくして、当時の宋に上表文を出しています。↓倭・新羅・任那・

加羅・秦韓・慕韓六国諸軍事 安東大將軍」

この時代倭国は「United States（合衆国）⇨倭」だったということが分かります。明らかに当時の宋の王様は、倭国の王様が、新羅、任那、加羅、秦韓、慕韓を含めて六国を支配下に収めたことを、認めたことは間違いないのです。

それらのことは古事記、日本書紀には、一切出てきません。なぜならば、古事記、日本書紀は日本国になつてから、日本国の歴史家が書いたものですから、当然都合の悪いことは全部切り捨てます。倭国の女王が卑弥呼なんて、あつてはいけないことです。

ただ政権が日本国に変わつても、新しい支配者が倭国の住民を殺すことはしませんでした。なぜなら、農業国家にとって作業する人々が大事ですし、住民はほとんど倭人だったので、従つて倭国のことは無視はできないので、卑弥呼のことを、天照大神あるいは神功皇后という名称で表現されたのです。そこに卑弥呼の跡を継いだ伊予の名前も出てきます。

「United States（合衆国）of 倭」の倭国はギリシャ系の仏教国なの

です。本当の仏教は大仏等の偶像は一切造らないのですが、ギリシヤ系の仏教は偶像を拜みます。

その起源は、紀元前4世紀にアレキサンダー大王が東方遠征したときに、インド人のチャンドラグプタが気に入って、「君が王国を造れ」ということでマガダ国ができ、紀元前3世紀にその三代目のアシヨーカ王は残虐な殺戮を続けて支配圏を拡げていきましたが、あるとき改悛して仏教を信奉するようになり、世界中に仏教を拡げるためのストウパー(仏塔)を建てていくため、四方に仏教の宣布団を派遣しました。

その中の一行にソナカ王がいて、台湾から沖縄を経て、南九州までやって来ました。従って、仏教が日本に入ってきたのは、欽明天皇の6世紀と言われていますが、本当は紀元前から日本の地に仏教が入っています。すなわち紀元前から南九州には仏教団が来ていて、彼らの教えを基にして出来た国が、倭国なのです。

倭国の歴史というのは、女王の歴史です。男性の王がトップについて治めてもうまくいかないが、女王が治めるとうまくいくと書いてあります。

倭国は四国を通過して、大阪まで

きて、仏教は大きく開花しますが、そのとき仏教を弘めるのに活躍したのが、蘇我氏(ソナカ王の子孫)です。蘇我氏によって仏教が花開いた大阪の語源は、「倭(ワイ)ソガ」です。

それに対して、挑戦状をたたきつけたのが、神道系の天智天皇(中大兄皇子)です。仏教対神道の戦いがあったということです。結果的に日本国の神道系が仏教系の倭国を滅ぼして、「United States(合衆国)を全部奪った」ということです。

古事記で天皇家は高天原から高千穂に空から降りてきたと言っているのではなく、天降ったというのは、いわゆる「天降り」なのです。「天降り先」は高千穂なのですが、本居宣長の「高天原」の読み方(たかまがはら)が違って、古事記の原文の注釈にその読み方が書いてあります。現在でもそれと同じ読み方の地名があります。それは(くまげ)で、現代の鹿児島県熊毛郡にあたり、それに属する島(種子島、屋久島)の内の種子島が「高天原」なのです。

神武天皇の祖父にあたる山幸彦が、兄の海幸彦と猟具を交換し、魚釣りに出掛けたが、兄に借りた釣針を失くしてしまふ。それを探しに島に渡り、現地の娘(豊玉姫)と結婚して、三年後に豊玉姫から亡くした釣針をもらい、帰る話があるが、その島というのが種子島です。

種子島にある一番大きな神社である宝満神社の御祭神は、神武天皇の祖母の豊玉姫です。日本最古の赤米神事も行われます。近くに宝満池もあります。

神武天皇直系の子孫、天智天皇が、日本国を興して倭国を滅ぼしたのですが、天智天皇を祀る杖聞神社も開聞岳の麓にありますし、すべてがつじつまが合っています。

日本国が倭国を併合して、そのお陰で今我々は生きていますので、それは決して悪いことではないのですが、何も卑弥呼の歴史を消すこともないだろうと思うのですが、もうちょつと分かりやすい形で活かしてほしかったと思います。なぜなら我々圧倒的多数は、倭人なのです。だから、卑弥呼にシンパシーを覚えるわけです。

成功して定着しているのは日本です。すから、そういう意味でも卑弥呼のやってきたことが脈々と今も息づいているのが日本国です。

平成28年4月本部例会報告

神々の謎

講師 沖田 祐美子氏

「神々の謎」

2003年頃までごく普通の生活を送っていましたが、目に見えない世界から人生の軌道修正を促され、また眠っていた靈感までもが目覚めてしまい、目に見えない世界に導かれながら、提示される課題を一つ一つクリアしていく内に、神社や聖地が特殊な図形(五芒星、北斗七星、オリオン三ツ星、二等辺三角形等)の上に規則正しく配置されていること、また訪れる神社では由緒と記紀神話の内容が食い違っているケースが多々あること等に疑問を持ち、独自に古代史の調査を開始しました。

天皇家の祖神をお祀りしている伊勢神宮に、在位中の天皇では明治天皇以前の歴代天皇の参拝がないこと、皇位継承の証である三種の神器の内、八咫鏡・草薙剣は天皇でさえもその実見はなされていないこと等数々の疑問について、

記紀神話で語られている神武東征や出雲の国譲りから見えてくる歴史とはまた違った、敗者側の出雲神族の末裔に口伝で伝えられている一子相伝の歴史「富氏の傳承」を手掛かりに、伊勢神宮と出雲大社、天孫族と出雲族の關係、古代ユダヤやシュメール、龍族と牡牛族の關係にまで敷衍して、独自の論を展開したいと思えます。

まず、歴代天皇の参拝がない理由について、伊勢神宮の創建及びご神体から見てみると、第10代崇神天皇5年（BC93年）、疫病が流行り、多くの人民が死に絶えた為、従来宮中でお祀りしていた天照大神と倭大国魂の二神の神威の強さを畏れ、宮の外で祀ることにしたことが伊勢神宮の創建に繋がります。これ以降、天皇の即位で使用される三種の神器は、八咫瓊勾玉以外の八咫鏡と草薙剣はレプリカが使用されています。

八咫鏡と草薙剣の本物は、それぞれ伊勢神宮内宮と熱田神宮に祀られています。本来の所有者である天皇でさえもその実見がままならない為、その実態は謎に包まれているものの、いくつかわれ伝わっている伝聞があります。

八咫鏡に関しては、明治期に鏡の裏にヘブライ語で「我ありて在るもの」と書かれているという噂が広がり、日ユ懇話会に出席されていた三笠宮殿下にある牧師が八咫鏡のヘブライ語にまつわる話をしたところ、三笠宮殿下が真相を調査してみようと語ったことが当時の新聞に載っています。「自分で問題の鏡を見ることはできない。なぜならば今日でも、鏡と玉と劍の三種の神器は、皇居内の奥深い聖所から取り出すにはあまりに恐れおおいと考えられており、天皇すらも鏡を見たことがあるとは思われぬので、宮内庁の記述が口述か、いずれかの報告を基礎にして、自分が調査書を作成することになる。」

その後、三笠宮殿下が調査の結果を発表したという記録はありませんが、同じオリエント学会会員で宮様の知遇を得ていたある人物

が、「宮様自身から直接八咫鏡の噂は本当であると聞いたことがある」との話が漏れ伝わっています。他にも明治政府の初代文部大臣森有礼説、青山学院大学左近義弼博士説、矢野祐太郎説等があります。草薙の剣に関しても、少ないながら伝聞があります。

天智天皇の時代（668年）、新羅人による盗難にあい、一時的に宮中で保管されたが、天武天皇の時代（686年）、天武天皇が病に倒れると、占いにより神劍の祟りだという事で再び熱田神宮へ戻された。その4か月後に天皇は崩御されています。

江戸時代に社伝の改修工事があった際、神劍を新しい櫃に移す際、4、5人の熱田大宮司社家の神官が神劍を盗み見たとの記録があります。木製の櫃を開けると石の櫃が置かれていて間に赤土が詰めてあり、それを開けると更に赤土が詰まっています、真ん中にくり抜かれた楠の丸木があり黄金が敷かれています、その上に布に包まれた剣があつた。箱毎に錠があり、大宮司の秘伝の一つの鍵ですべてが開くと、布をほどいて剣を見ると、長さは2尺8寸（約85センチ）

ほどで、刃先は菖蒲の葉に似ており、剣の中ほどは盛り上がっていて元から六寸（約18センチ）ほどは節立って魚の脊骨のようであり、全体的に白っぽく、錆はなかったとあります。神劍を見た大宮司は流罪となり、ほかの神官は祟りの病でことごとく亡くなり、幸い一人だけ難を免れた者が相伝したと伝わっています。

また先の大戦末期に機密勅令によって全国の主だった寺社でルーズベルト米大統領調伏のための儀式修法が同時一斉に行われ、熱田神宮でも政府中枢からの相当強硬な圧力により、草薙神劍がいつに開封されたと言われています。

神劍は「錆びることのありえない素材」で、劍としての実用に耐えぬ、あくまでも祭祀用の具として造られたと思われる形で、国宝である石上神宮の七支刀にやや近いというものであつた。大宮司が祭文を唱えるにつれ、御体が唸り声のような重い音声をあげたと思いきや、祭殿の左、西の角角に自らいざりはじめ、そのまま震えて祭文を唱え続ける大宮司に代わって、神劍を押しとどめようとした禰宜職が御体に触れた途端、口よ

り青い炎を上げて体が燃え上がり、骨も残さず溶けるように一片の黒い炭になってしまったという。あまりのことに、神職・禰宜らを取り乱す中、大宮司は何とか祭文をほふり終えたが、三ヶ月半後に再び同じ儀式を行うよう命が下った際には、これを拒み続け、そのまま敗戦を迎えたという。この話は、大宮司の孫が某大学のゼミで語ったものと言われています。

三種の神器は古代ユダヤの失われたアークであるとも言われていますが、失われたアークもレビ族以外は触れることが許されておらず、敵国に戦利品として奪われた際にはアークを見た数千人もの人が翌日に全員死亡したことが聖書に記されています。またアークに触れる資格があるレビ族の人でさえ、アークを抱えていると宙に浮いてしまうことがあるとの記述もあるため、熱田神宮の草薙剣の伝聞と一致する点があり、三種の神器も正統な所有者または資格があるもの以外には死をもたらす印象を受けます。

古事記、日本書紀は天武天皇が編纂を命じ、藤原不比等が実権を

握っていた712年、720年にそれぞれ完成しています。乙巳の変で蘇我入鹿が暗殺されたことに憤慨した蘇我蝦夷が自宅に火を放ち、書庫に保存していた「天皇記」「国記」までもが失われてしまった為、日本の正史を正しく残す為に編纂が命じられたと言われています。



考古学の発見、調査が進むにつれ、日本書紀の内容に疑問を呈する声が数多くあがってきています。藤原不比等は自身の親である中臣鎌足が首謀した乙巳の変、大化の改新を正当化する為に、敢えて蘇我氏を逆臣として記紀を改竄したものと見られています。中臣鎌足は出自がはっきりせず、乙巳の変の1年前の皇極3(644)年に

宗業に神祇伯を継がされようとしたが、固辞して三島(高槻市)に退居したと突如日本書紀に登場します。

蘇我本宗家を滅亡させ政権の中樞に躍り出ると、蘇我氏の全方位外交から180度外交政策を転換し、660年の百濟滅亡後、「倭国・百濟遺民」対「唐・新羅連合」の戦いとなる白村江の戦いに出かけていったこと等を考えると、中臣鎌足は日本人質としてきていた百濟王子豊璋説の信憑性が増します。日本書紀の記述にも飛鳥板蓋きの宮で皇極天皇の側に侍していた古人大兄皇子は私宮(大市宮)へ逃げ帰り「韓人が入鹿を殺した。私は心が痛い」(「韓人殺鞍作臣吾心痛矣」と言った記述があること、また当時最高の冠位であった大織冠を授けられたのが中臣鎌足と百濟王子豊璋の二人だけであったこと等から、二人が同一人物である可能性が非常に高まります。

当時、渡来人が日本の中樞に深く入りこんでいたことは聖徳太子のブレン秦河勝からも見ることでできます。日本書紀によれば、推古天皇11年(603年)聖徳太子が「私のところに尊い仏像があ

るが、誰かこれを拝みたてまつる者はいるか」と諸臣に問うたところ、秦河勝がこの仏像を譲り受け、「蜂岡寺」を建てたと言われています。この仏像「弥勒菩薩半跏思惟像」は、右手の形が独特であり、西洋のキリストの絵画や壁画にも同様の手の形が見られています。この手の形はギリシャ語でイエスキリストを表すと言われています。秦河勝の建立した木嶋坐天照御魂神社では秦河勝が景教(ネストリウス派キリスト教)を信仰していたと記されています。聖徳太子の別名は厩戸皇子ですが、西洋にも馬小屋で生まれた人物「イエス・キリスト」がおり、聖徳太子にイエス・キリストの像を重ねていた面があるように思われます。

畿内の大五芒星という壮大な境界が畿内を中心に張られています。その交点の要の部分に、京都御所、下鴨神社があります。京都御所の天皇の大内裏は秦河勝の私邸があった場所であり、天皇の即位式「大嘗祭」を取り仕切るのは「下鴨神社」ですが、下鴨の「鴨」はユダヤの男性名から来ているようです。京都八坂神社の祇園祭り等に見る、古代ユダヤの風習との

驚くべき類似性等から、古代ユダヤの失われた10支族が日本に来ていたことは疑いがないものと思われませんが、ユダヤ人について論じる場合、ユダヤ教に改宗したカザール地方に住んでいた白人のアシユケナージユダヤとアブラハム・イサク・ヤコブの血統に繋がるユダヤ民族であるアジア人のスファラディユダヤを理解しておく必要があります。聖書に出てくる古代ユダヤの失われた10支族スファラディユダヤはアジア人である為、日本に来ていても違和感なく同化できたものと思われます。

出エジプト記で、モーセがシナイ山において神から十戒の石版を授与されるまで40日の期間を要した為、麓に残されたイスラエルの民はモーセは死んだと思うようになり、不安になった民はアロンに民族を導いてくれる新しい神の制作を懇願した為、アロンは神に似せて金の子牛の像を造ったと言われていますが、古代ユダヤ人が信仰した神は牛と関係しており、古代ユダヤの影響を色濃く受けている祇園祭りが行われる京都八坂神社のご祭神も牛頭天皇(別名素戔嗚命)であることをここに述べて

おきます。

一方、出雲王朝四千年の歴史を継ぐ、大國主命直系の子孫で、しかも古代王朝の史実を先祖から代々口伝えに伝承してきた一子相伝の「富氏の伝承」を見てみます。

この世界が一夜にして氷の山になった。大祖先のクナトの大神は、その難を避けるため、一族を引き連れて移動を始めた。東の彼方から氷の山を越え、海沿いを歩いた。そうして何代もかかってようやくたどりついたのが出雲の地であった(4000年前)。出雲神族は龍蛇族である。我々の大祖先はクナトの大首長(岐神)だが、もう一つ隠された女首長にアラハバキ(荒吐神)があり、体制側によってこれらが抹殺されようとしたとき、クナトは地蔵に、アラハバキは弁才天へと変身した。スサノオは朝鮮から蹠踏を求めて須佐の港に渡来した侵略者であり、出雲神族を敗り、婚姻により習合した。天照大神は富家の伝承にはなく、宮中のアマテラス祭祀は平安時代以降に成立した。藤原氏は富家伝承では帰化人とされている。

大宮氷川神社を見てみると、富氏の伝承がそのまま当てはまるこ

とがわかります。大宮氷川神社は元々芦ノ湖の2倍はあった見沼の龍神をお祀りしていたと言われています。中川氷川神社には今でも撰社にアラハバキ社があり、大宮氷川神社の撰社門客人社は江戸時代までアラハバキ社であったのが、明治天皇の行幸を機に社名が門客人社となり、ご祭神も足名稚命・手名稚命に変えられたと言われています。現在の主祭神は須佐之男命・稲田姫命・大己貴命となっています。

江戸時代に伊勢神宮内宮と本家争い騒動を起こした伊雑宮のご祭神は、伊雑宮御師である西岡家に伝わる文書によると瀬織津姫との記述が見られ、天河大弁才天社の記録から瀬織津姫と弁才天は同一神と見做されている為、伊雑宮も弁才天をお祀りしていると言えます。伊雑宮には遥拝所があり、神職によると佐美長神社に遥拝することになるとのことであるが、現在のご祭神は大歳神であるが江戸時代の絵図を見ると猿田彦神となつています。クナト神は、道祖神の原型とされ、日本書紀や古語拾遺では猿田彦と同神とされています。

伊勢神宮と本家争いをした伊雑宮と佐美長神社では、出雲神族の神である弁才天とクナト神をお祀りしていることになりました。歴代天皇が伊勢神宮に参拝されなかつた理由もここにあるのでしょうか。また伊雑宮のご神庫から江戸時代に発見されたとする先代旧事本紀大成経には実に興味深い記述があります。

「神武天皇(初代)背の高さは約3メートル15センチ、胴回りは両手伸ばしてひと抱え長さに約15センチ程足した長さ。頭には9センチほどの角が2本あり、それはまるで雪のような色をしています。背中には龍の様な背びれがあり、その長さは約1メートル20センチ。尾の裏側には大きな鱗が72枚あります。105歳の時に皇太子の位に就かれました。

「垂仁(すいにん)天皇」(第11代)背の高さは約1メートル80センチ、髪は右回りにあたまを9周するように生え、頭頂部で輪のようには巻いてとどまっています。両脇の下には、金と緑のはねを持ち、肘にも同じように羽が根ざしておられました。

「応神天皇(第15代)背の高さ

は約2メートル、肘には弓を射るとききの鞆という丸いあて皮のような形がありました。目の形引き絞ったときの弓のような三角形をしていました。中の角は天に向ってまるで弓にやじりをつがえたかのようにでした。胸には72本の青い毛が牛の尾のように生えていました。その長さは馬の尻尾ほどで、とても強く根ざしていたので最後まで抜け落ちることはありませんでした。

この記述から天皇の容姿は当初の鱗から羽、牛のようなものへと変遷していつていることがわかります。

一見奇妙な内容ですが、この記述を彷彿とさせるものがシユメールの壁画にあります。先代旧事本紀大成経は1679年に江戸の書店で発見されており、シユメールの壁画は1877年にフランス隊によってテッロー遺跡が発掘されシユメール文明の存在が明らかにされているため、近世においてシユメールの壁画が先代旧事本紀大成経に影響を及ぼした可能性は考えられない為、双方が元々同じ伝承を持っていた可能性があると考えられます。



龍対牡牛にまつわる話は世界の神話に見られます。バビロニアの天地創造物語である「エヌマ・エリシュ」では、原存在の آپスと龍の姿をとる女神ティアマトから神々が生まれ、若い神々の騒がしさが原因で神々が二分して戦うこととなります。旧世代の神ティアマトは、七俣の大蛇、毒蛇、サソリの尾をした龍などの怪物を作り出し、息子キングを司令官とし、一方新世代の神々は、エアの子のマルドゥクを将とし、マルドゥクは弓矢と三叉戟をとってティアマトを討

ち、その遺体を二分して天地を創ります。マルドゥクはキングから主神権の象徴である「天命のタブレット」を奪って最高神アヌに進呈し、キングを処刑した後、キングの血で人間を創り、神々の賦役を肩代わりさせたと言われています。マルドゥクは「太陽神ウトウの子牛」の意となります。

シユメールやバビロニアが栄えたメソポタミアは、善悪に二分される龍の起源となり、龍対牡牛の最初の戦いの場となります。

出雲神族の信仰対象が龍や蛇であり、天孫族の信仰対象が牛であることを考えると、かつて地球を舞台に、「龍」と呼ばれた神と「牛」と称した神が争い、日本にも「龍」と「牛」の対立が待ち込まれ、「天孫族」対「出雲族」、「天津神」対「国津神」という対立構造が生み出されたものと思われれます。

日本の歴史は、645年の大化改新以降、藤原氏、秦氏等の渡来系勢力が台頭し、記紀は藤原氏によって意図的に歪められ、日本古来の神々は歴史の闇に葬られてしまいました。

徳川時代、幕府は公家と天皇家から権力を剥奪し、生かさず殺さ

ずの状態にしましたが、明治維新とともに天孫族勢力が復活し、明治政府の神道国教化政策の下、神仏分離、廃仏毀釈が行われ、多くの社寺、神仏の変更改が促されました。龍神信仰である大本教の大弾圧、その後も電源開発等の名の下の龍神に関わる数多くの聖地がダム建設、電波塔建設等により破壊されてきたのも、「天孫族」対「出雲族」ひいては「牛」対「龍」の対立構造によりもたらされたものと考えられます。

古代日本を研究して、渡来系勢力が日本古来の歴史や神々を封印していったことがわかりましたが、記紀神話等の随所に密かに暗号が忍ばされていることが読み取れることから、その封印の仕方は、後の世に封印が解かれることを想定していたように思われます。私を始め、多くの人が今そのことに気付き始めています。

聖書に記されている「東の果ての島々からなる国」が重要な役割を果たす時が来るまで、意図的に封印されたように思われると同時に、重要な役割を果たす「その時」が、確実に近づいているように思われます。

◆ ◆
 第四〇四回関西日本サイ
 科学会研究集会報告

地震予知への挑戦
 「20年の検証」

講師 森川 薫氏

NPO (特定非営利活動法人)
 地震予知ネット理事長
 技術士(水道部門)、APECエ
 ンジニアリング(摂津市地震予
 知自主研究グループ顧問)

とき 平成28年1月16日
 ところ 大阪科学技術センター

森川嘉夫瑠氏は昭和17年生、大
 阪府出身、昭和39年 日本大学理
 工学部卒、昭和59年12月(株)森
 川鑿泉工業所代表取締役社長、昭
 和63年10月〜平成16年10月 摂津
 市長、平成17年6月 NPO 地震
 予知ネット理事長、平成22年12月
 大阪府収用委員会委員、

私は、平成元年から4期16年摂
 津市長を務めさせて戴きましたが、
 1995年1月17日に発生した兵

庫県南部地震M7.3(阪神・淡
 路大震災)で、一瞬のうちに家屋や
 ビル、高速道路・新幹線の高架等
 が倒壊し、死者六千四百余人、重
 軽傷者約四万四千人という甚大な
 被害を出す等、地震の恐ろしさを
 体験し、地震専門家のコメントが
 地震予知は今のところ不可能であ
 ると堂々とマスコミを通じて発表
 されており、何の反発も政府始め
 各自治体から出ない事に憤りを感じ
 得ませんでした。

どうしても地震予知をして、住
 民の生命・財産を守りたいと考え、
 摂津市長現役の時に市職員数名と
 地下水位と水温の異常から地震予
 知に取り組みました。

幸いなことに、摂津市太中浄水
 場内に6本の深井戸が設置されて
 おり、それぞれ深度200m、日
 量約2000立方メートルの水量
 を汲み上げており、日常点検とし
 て水位及び水温測定をしている。
 2号井戸と5号井戸を観測井戸と
 し、調査研究を始めた。

現在では、他に大阪府茨木市十
 日市水源池3・4・8号井戸及び
 滋賀県愛知郡広域行政組合水道事
 務所鮎江浄水場1号井戸からも同
 様の資料提供を受けている。

それでは、地震予知への挑戦
 「20年の検証」地震予知に取り組ん
 だ理由とNPO法人の設立に至っ
 た経緯からご説明を致します。

古くから、地震・雷・火事・親
 父とよく言われて来たが、何故地
 震が一番なのか理解出来なかつた
 が、兵庫県南部地震(阪神・淡路
 大震災)を経験し理解出来た。

1976年11月、スウェーデ
 ン・ストックホルム高等専門学校
 地質学科の地下水 人工涵養(地
 下ダム)の研修に、国・大学・業
 界代表の約20人で訪問した際、
 1968年5月16日に発生した十
 勝沖地震M7.9の影響と思われる
 地下水位の変化を、数時間後に
 キヤッチしたという説明を受けて、
 地下水位と地震との関係があるの
 かなと感じた程度でした。

市長勇退後も、和泉市役所職員
 の皆様と情報交換を致してまいり
 ましたが、それぞれ定年退職を迎
 えられるタイミングでNPO法人
 「地震予知ネット」を設立し理事長
 に就任いたしました。

地震予知とは
 ・発生時期・場所・地震規模(M)
 を明確に判定する事

・長期(数百年前)・中期(1〜10
 年前)・短期(数日〜一カ月前)
 に予知出来事と定義

地震予知の方法

・地震予知連絡会等、政府主導体
 制による主に海溝型地震予知
 ・GPS(電子基準点)設置によ
 る地殻変動からの地震予知
 ・電磁波・短波・イオン・γ線(放
 射能)等からの地震予知
 ・地下水位・水温・天空現象(地
 震雲)等からの地震予知
 ・宏観現象(動物・植物)等から
 の地震予知・・・等々

(a) 地下水位の異常現象から地震
 予知

地震予知ネットの総合判定基準
 (水位及び水温)を設定

判定基準はA〜Iまで設定致
 しておりますが、特別判定・水
 位・水温が平衡状態を続け直線的
 なグラフを示す時、「近畿圏」内で
 M2〜6クラスの地震発生の前兆
 として前兆基準値色で示す。一日
 の標準水位及び水温変動サイクル
 から最低/最高水位域を逸脱した
 時、M6以上の地震発生の前兆と
 して特別判定の欄に前兆基準値色

で表示。

〔※〕これ以降出てきます、記号(一)の意味ですが、判定基準(13頁下段から14頁上段に解説)の判定B・C・G・H・Iに於いて、判定Gでの特定時間23時で本来最低水位を示すべき水位が6時で最高水位を示すべき水位より高くなつた時に逆転現象と判定し近隣の地震予知情報として提供している。即ち、(特定時間23時で本来最低水位)Ⅰ(6時で最高水位)Ⅱ通常は(+)になるところを(一)が出現した段階で逆転現象と判定。判定B及び判定Cに於いての(一)は通常の数値が(+)を示すが(二)の出現にした方が判定異常と判定し易い為の手法です。〕

最終的には総合判定に於いて、特別判定に加えて判定B(一)、判定C(5以上で10以上は要注意)、判定G(一)逆転、が認められた時は、日本を含め、地球上の何れかでM6以上の地震が発生いたします。加えて、判定H及び判定Iに於いて(一)が認められた時は、近畿圏の何れかで地震が発生いたします。

M6クラス以上の地震発生表示

には判定基準赤色で、近畿圏での地震発生表示には判定基準緑色で日付欄に表示しております。

当初、地下水位・水温の変化から地震予知が出来ないか専門書を探したが殆どなく、五里霧中の中、紆余曲折しながら研究を続け

た。
我々の判定基準から、阪神・淡路大震災の前兆現象を検証するために、1980年から観測されている、大阪府地盤沈下対策事業(庭窪浄水場内設置の観測井戸(静水位)から、阪神・淡路大震災前後の3年間のデータを提供戴き、単純な静水位(被圧水)の日変化(1時間毎の水位変化を記録)と地震発生との関係を記録紙から読み取り



一日の地下水位変動は通常1時頃がもっと低く、低い水位域(Ⅰ

5時)から徐々に上昇し高い水域(6~14時)に向い、8時頃が最も高く、降下し始め(15~24時)の低い水位域へと向かう。

低い水位域の時間帯は「1~9時」と「19~24時」で、高い水位域の時間帯は「10~18時」とする。

そこで、高くなる時間帯の「6時」の水位と、低くなる時間帯の「23時」の水位を対比し、逆転現象が生じた時、近畿圏での地震発生が見られ、「逆転現象」とした。

しかしながら一方、低い水位から上昇するはずの水位が、水温の変動値と同様に、平衡状態を続け直線的なグラフを示す時、「近畿圏」大阪を中心に半径200km内で地震の発生が見られる。時にはM6以上の地震発生の前兆でもある場合がある。

各観測井のメカニズムの研究から逆転現象を前兆現象として検証した結果、それぞれの観測井の特性を追及しパターンを把握し判定基準の設定を確立した。

(b) 地下水温の異常現象から地震予知

次に、太中浄水場2号井戸の地下水温の異常値による地震予知研

究の結果から、地下水位と多少の時間差は見られるが次の判定基準とする。

低い水温の時間帯は「1~9時」と「19~24時」で、高い水温の時間帯は「10~18時」とする。地下水位の前兆現象の時間を採用し、「6時」の水温と「23時」の水温を対比し、逆転現象が生じた時、近畿圏での地震発生が見られ、これを「逆転現象」とした。

一日の通常地下水温変動は低い水温域(1~9時)から徐々に高い水温(10~18時)になり、再び低い水温域(19~24時)に戻る。一方、低い水温から上昇するはずの水温が平衡状態を続け直線的なグラフを示す時、「近畿圏」大阪を中心に半径200km内で地震の発生が見られる。

時にはM6以上の地震発生の前兆でもある場合がある。

(c) 地震予知ネットの判定基準 (水位及び水温) を設定

判定A(水位変動幅)
±5以上の場合M6以上の地震発生

判定B(5点集中)
(一)を示し判定Cが±5以上を

示した時M6以上の地震発生
判定C(水位変動率)

±10以上の場合、単独出現した
時M6以上の地震発生

判定D1(最低+8時)÷2

平均水位(二)の場合M6以上
の地震発生

判定D2(最低+8時)÷2

平均水位(二)の場合M6以上
の地震発生

判定D3(3時~6時水位異常)

(二)の場合M6以上の地震発生
判定D4(16時~22時水位異常)

(二)の場合M6以上の地震発生
判定E(平均水位÷(最高水位域平
均+最低水位域平均)÷2)

(二)の場合近畿圏で地震発生
判定F(平均・最高・低水位関係)

(二)の場合近畿圏で地震発生
判定G(23時~6時水位)の逆転

現象(二)の場合近畿圏及び
M6以上の地震発生

判定H(6時~14時水位)の逆転
現象(二)の場合近畿圏で地震
発生

判定I(18時~16~20時の平均水
位)(二)の場合近畿圏で地震発
生、2・0以上の場合M7以上
地震発生

特別判定

・水位・水温が平衡状態を続け直
線のなグラフを示す時、「近畿
圏」内でM2~6クラスの地震
発生の前兆として前兆基準値色
で示す。

・一日の標準水位及び水温変動サ
イクルから、最低/最高水位域
を逸脱した時、M6以上の地震
発生の前兆として特別判定の欄
に前兆基準値色で示す。

M6クラス以上地震には判定基
準値で、近畿圏での地震には判
定基準値で示す。

但し、観測井の特性に即応して
それぞれに基準値を設定する。

天空現象による地震予知法は、
清水副理事長が取り組まれている
事から説明除外。

a)地震雲の異常現象(清水副理
事長が担当)

b)γ線の異常現象(吉村氏・明
原氏が担当も現在休止)

c)電磁波及びイオンの異常現象
については今後ネットワーク上
で情報交換予定。

GPS情報から地震予知への取り
組み

現在一般社団法人地震予兆研究

センターの理事に就任いたしましたし
て、GPSとの情報交換を積極的
に行い、より精度の高い地震予知
情報をホームページ上で広くお知
らせ出来るかと確信致しております。

結論といたしまして、地震を予
知出来ても止める事は出来ません。

即ち、余儀なく寝たきりのベッドの
生活以外、我々は常に固定した場
所での生活ではなく、大地震発生
で被災するかも知れない危険な場
所にいる事を常に想定しながら地
震・津波災害から自分を守ること
を意識する事が大切だと思います。

最後に、新月と満月の時期に大
潮を迎えますが、M7以上の巨大
地震発生確率の高い時期になりま
す。

これまでの巨大地震の多くは、
大潮の時期に発生しております。

新聞・暦に大潮の時期が掲載さ
れておりますので、是非、個人々人
が常に防災意識を持って対応して
下さい。

「備えあれば憂いなし」地震予
知も大切ですが地震の発生前の心
構えと地震後の対応について広く
全国民に指導と協力を求めていく
べきと考えます。

☆

☆

地震は地層のずれで発生する。
その際地層の間に力が加わり物理
量に変化が起きる。これまでの地
震予知では地面の隆起、起電力、
などに加えて、光、雷も話題にな
っている。

今回森川氏の提案は井戸の静水
面のレベル変動により地震を予知
しようというもので、この原理は
地層のずれの開始により圧縮応力
が加わることで地層中の水分が押
し出され、その水分が近辺のみな
らず遠方の井戸の静水面のレベル
変動をもたらし得ると思われる、他
の物理量による予知に比してより
本質的で確実なセンシング方法で
あるうと思われる。他の手法との
共同研究などによるレベルアップ
を期待するものである。

当日の参加者は会員13名、非会
員3名、計16名でした。講演のテ
ープはありません。

(関西日本サイ科学会会長

河野 明夫)



No.1078「初期 SGM」



No.2013年3月「初期 SDK」



No.20131115「初期 TOS」



No.2013年6月「月・動画」



No.2013年8月「月・動画」

と8月を示す。No.2013年6月「月(オーブの略称)」は6月。No.2013年8月「月」は8月に撮影された。6月は上と下の2個の連結球、8月は2個の球が連結した形の、1個のハート型であり、両者とも実物の月とは別である。これは、「念」が時間や空間の枠組みを超えて存在しており、醒めた意識とは別に不安定であること。つまり変性意識状態(ASC)で写されている事を表しているであろう。

(3) 意識のマクロPK発生条件

物質面で推定された(オーブ発生モデル「仮定」)が汎用性を持つものなら、意識側でも適用出来る筈である。これを確かめる為の実験を行ったところ、適用可能である事が判った。ひとの精神(心)は意識と無意識を含んでいて、時間や空間の枠組みをこえて作用している。サイ(気)も同一である。マクロPKに関係するのは無意識(が主要な要素)であるが、無意識の科学的な研究は殆ど無いに等しい。筆者ら(苗鐵軍)は、生体内を流れる気(サイ、気)を手首の脈の診断で測定する方法(改良した指尖脈波法)と体内情報の諸変化(働き)を組み合わせた方法を用いて、マクロPK発生時の意識の状態を測定した。

密教六字音声読誦によって6個所のチャクラを活性化させ、カオスとしての「ゆらぎ」を増し、雑念を消去し(フラクタル次元D2を3.82以下に下げる)(D2は変数の数)、交互に現れるD2の上下変動を介して、意識と無意識の両者が強く拮抗対峙する様に、努める(サイ科学 Vol.31、No.1、pp.9-17、2009、等参照)。すると、リラックスと緊張(集中)、副交感神経と交感神経、の相殺ゼロ場が体内に形成される。これを繰り返し、繰り返し行くと意識の相殺ゼロ場が形成され、ゼロが離散的に蓄積されて、不安定点に達し、マクロPKが生起する。より具体的には、撮影に際しては、予め脳波を出来るだけ下げて(α 波、 θ 波の境目で、両者をクロス・オーバーさせる)零意識(変性意識状態、ASC)になり、強く念じて(望んで)、意識と無意識を拮抗対峙させる。さらに、無意識層に刷り込んでおいたイメージ(願い事)を意識に昇らせてサイ(気)現象を生起させる(オーブを発生させる)。

集大成であり、それらが一度に全部写された(真オーブ、偽オーブ)ものである、と判断できよう。

(3) 水滴(霧)の消失後に発生する。

一例として、写真No.20131108を示す。図の左側のキリは極小粒であるが、右上に写されているオーブは大粒径である。結果として、キリはオーブ発生のきっかけを創っている。キリが消えた後(約5~10秒後)にオーブが発生する。キリとオーブは別である。なお、オーブは水との親和性が大きい。普通は、撮影成功確率は約5%程度であるが、人工のキリ発生を伴う時には、2~6倍程度も成功率が上昇している。

(4) 撮影場所の選択

オーブはサイ(気)並びに各種エネルギーの存在する場所で発生し易く、パワースポットと言われている所がよい。サイ(気、プラナ)については、現在、不明瞭なので遠回りして説明することになる。地電流、地磁気、蓄積エネルギー、放射線、湧水、地下水、負イオン、人気(興奮させる祭り等)等が蓄積する場所、または変化する場所、またはそれらの境の場所。観光地以外の神社・仏閣などの「祈りの場」で、しかも人の気の少ない境内や森林の中。山の中の狭い道路などがよいとされている。

(5) マクロPKの発生条件

オーブはマクロPKの一種である。マクロPK発生条件を、実験から帰納したものに相殺ゼロ場(ゼロ点)仮説がある。変性意識状態(ASC)時に人体から放出される微細身素粒子(プラナ、オーラ、気、サイ等)の影響(場)の下に、負の力と陽の力を強く拮抗対峙させて(加算させて)ゼロをつくる。このゼロを離散的に蓄積させて行き、ついに不安定点に至ると、マクロPKが発生する。この発生条件は「物質面」と「意識面」で成立している。

(6) 「オーブの芽」の発生モデル

地球を取り巻いている大気は、宇宙線等の放射線の影響をうけて電離しており、陰イオン(OH⁻)、陽イオン(H⁺)、電子(-)等の状態で存在している。いわゆるプラズマであるが、ここでは大気陰イオン、大気陽イオン、電子等と呼ぶ。これらが大気電界やエアゾール(微粒子)などの影響を受けて巴形状の大気陰、陽イオン・ボー

ルとなり、これが群となり(中和状態)、回転し、集合してオーブの芽に成ると推定している(別報、PSIJ、No.421号、2015年5・6月参照)。つまり、オーブの芽は、様々な素粒子群(光子群)の集合体であり、観測する迄は、その形が決まらない。撮影時の撮影者の意識の変容に伴って皮膚から放出される微細身素粒子(気、オーラ、プラナ、サイ)に同調(共振、共鳴)する体外のイオン・ボール群(素粒子集団群)のみが、写る事になる。これらは観測可能である(動画としても)。静止画像オーブは、シャッターを全押しした時のフラッシュ光に助けられて、マクロPK発生条件が満たされて、瞬時にオーブが発生・形成されて(進展して)固定した画像になる。この時にランダム、非局所性などの様々な素粒子類似の性質がオーブ発生に現れる。

2-2) 意識面での影響

初めに意識に関連した測定結果、次にその方法とオーブ発生の機構をあつかう。

(1) 意識に同調するオーブ

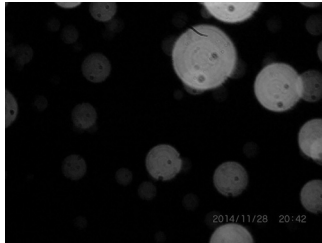
体外にある巴型大気陰陽イオン・ボールと意識が同調(共振、共鳴)してオーブ(たまゆら)の芽に成ると判断している。一例を示す。写真No.1078はSGMによって得られたもので、白色小粒球(核)が数個連がり、それぞれが回転している。写真No.2013年3月はSDKによるもので、柔らかな白綿状の回転体である。写真No.20131115はTOSによるもので、キリ状小円径球が基盤にある。三者によるオーブ写真を、それぞれからランダムに50枚以上選び出して比較する。すべては、上に示した特徴的な芽が成長して(母体となり)オーブ(たまゆら)となり、写されている、様子である。例えば、SDKの写真群の中には、上述のSGMやTOS状の芽の模様を持つものはない。つまり芽オーブの形には個性があり、各撮影者の「念(個性)、サイ」に同調したものが写されている、と判断できそうである。しかし、

(2) 撮影者の「念」は不確定である

一例として、SDKの場合をみる。金沢市において約10ヶ月間、各月ごとにオーブ(略称、お月さん)を撮る。しかし、得られた結果には同一の物はなく、それぞれが別である。一例として6月



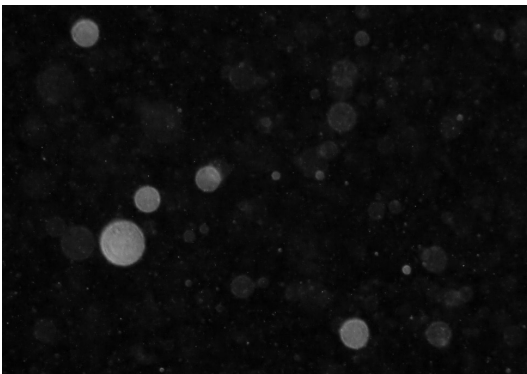
No.20131209「通常」



No.20141128「望遠」



No.20141123「動画」



No.20150521「通常」



NO.20131108「キリとオーブ」

る。再現性と因果律の観点からは、2例以上の写真提示が必要であるが、論文にはページ数の制限があるので、数多く提示する事は難しい。やむを得ず一例のみを提示する場合が多い。しかし、この場合でも本稿では2例以上の同一画像がある場合のみを扱っている。

2-1) 物質面での影響

(1) 「通常」と「望遠ズーム」

「通常(望遠無し)」と「望遠ズーム(倍率は液晶モニター上で設定)」をもちいた時、場所や撮影者やカメラ等が同一の場合でも異なったオーブ(たまゆら)像が得られる場合がある。「通常」の撮影結果の一例としてNo.20131209を、「望遠ズーム」の一例をNo.20141128に示す。両者を比較すると、「望遠ズーム」で写されるオーブは、出現数が少なく、haloは小、輪郭は不鮮明、内部模様はより少なくなる傾向がある。

カメラの記録媒体がフィルムから半導体(CCD)に移行するに伴ってオーブが撮れるようになってきた。開発・発売当初のカメラは画素数が少なく(低級品)、その為に近赤外線領域にあるノイズや絵柄を撮り込むことが多かった。この領域にオーブは潜んでいる。他方、カメラの構造上の問題として、デジタル・カメラは焦点距離が短く、被写体深度が深いので、レンズ付近の埃やキリ(霧)を写し易く、またそれらがフラッシュ光に反射する為に、偽オーブを写し易いといえる。偽オーブを避ける為には「望遠ズーム」が有効である。

(2) 「動画」と「通常」画の相違

写真No.20141123は2014年11月23日に撮影されたオーブ(略称、お星さん)の「動画」の切り取り静止像で、一個の菱形オーブが写されている。写真No.20150521は、別の日時の同市で同一人物(SDK)による「通常」オーブ像で、沢山のオーブ群が写されている。両者とも、それぞれに再現性はあるので、この差は撮影方法の違いによるオーブ発生機構の相違によると考えられる。たとえば、「動画」のオーブは、柔い結合状態であり、その姿や形状はともに変化している。呼び掛けにこたえて情報の交換をしている。色も変化する。「通常」画は、オーブの切り取り静止画の

より騙され、病気の回復はおろか死に至る事件も後を絶ちません。

霊的なものの関与は生霊、死霊の憑依、土地家屋の影響やカルマ、先祖の因縁などの影響を受けると考えられます。生霊のような邪念のマイナス・エネルギーは、相手の心身に病気という悪影響を及ぼしますが、反面、宇宙の生命エネルギーや霊界治療者のプラス・エネルギーはヒーラーの身体を通して病気を治癒するスピリチュ

アル・ヒーリングとして、欧米では国家が認めたヒーラーの養成スクールさえあります。

日本の医療費や介護費そして健康保険料等が年々増大し、今や医療費だけで年間40兆円に迫る規模で膨らみ国家財政を圧迫しつつあり、大きな社会的問題になっています。先端医療の実用化と相まって“サイ・エネルギー医療”へ向けた研究と共に真に患者のための医療改革がなされるよう願ってやみません。

オーブ(たまゆら)像の形成に関係する諸要素

佐々木 茂美 佐藤 禎花

オーブ(たまゆら)は、デジタル・カメラ(CCD)を用いてフラッシュ撮影した時に、小円径状のノイズとして写り込んでくる。訓練は不必要であり、誰にでも撮れるので、驚くほど多量のオーブ像が残されている。なかには珍しい映像もあるが、再現性や因果律は不明のままで、基礎的な研究報告は殆ど無いに等しい。しかし不思議なことに呼びかけに応答する、意識に反応する等の性質がある。つまり意識と体外にある物質(オーブ)とが情報の交換をしているので、マクロPK(念力)の一種である。今までに報道されている多種のオーブ画像は貴重であるが、基礎的な性質も同様に必要なため、本稿では、オーブ(たまゆら)像形成に及ぼす各種の影響の基礎について、検討することにした。

1. 実験方法

画素数の少ないデジタル・カメラ、ニコンE-2200(220万画素数)と画素数の多いカシオEX-Z2000(1610万画素数)、カシオEX-ZR700BK、カシオEX-Z330、ならびにハンデイ・カメラ、ソニーHDR-CX270V、パナソニックHC-V210Mをもちいた。撮影は、カメラの焦点距離を「通常(望遠無し)」、並びに「望遠(倍率は液晶モニター上で設定)」でフラッシュ撮影した。撮影条件は、露出モードをオート撮影(P)に合せる。これは絞りとシャッターの組み合わせを、カメラが自動的に選定して撮影する方式である。撮影時間は、

夜間の20:00~21:30の間。撮影月日は、写真ごとに付記してある。撮影場所は福島市、伊那市、磐田市、千葉市、金沢市、八王子市等である。

オーブ(たまゆら)は近赤外線領域に潜んでおり目には見えない(活性化エネルギー、約1.4eV)。そこで動画の場合には、シャッターを半押しにして液晶モニターを機能させてから(モニター上に呼び出す)観察し、撮影した。このとき、時々肉眼で見える(近赤外線から可視光にまで拡大する)事もあった。オーブの動的な動きを観察し、同時に、適時に全押ししてシャッターを切り、オーブの切り取り静止像を撮影した。なお、動画の場合には、これらの総ては上記のハンデイ・カメラで撮影・記録している。

撮影場所については、オーブが写り難い場所と、良く撮れる場所がある。しかし、なかなか撮れない(オーブが居ない)場所でも、天候条件等の物理的ならびに無心に熱心に撮影するなどの心理的条件(ASCに近づける)を揃えると写るようになる。良く撮れる場所とは、寺院仏閣(祈りの場)ならびにパワースポット等で、何回も普通(通常、既知)のオーブが撮れる(存在している)場所をいう。

2. 実験結果と検討

オーブ(たまゆら)の実験研究は開始されたばかりなので不明の点が多い。したがって、提示する写真の正当性(真贋性)の提示が必要にな

障、緑内障としての目の病気や左膝に水がたまるような病気に罹ります。

一般的には女性からの生霊は、左の肩甲骨、左肩、左胸、左膝、左側の片頭痛、左目の充血、左手の腱鞘炎、左のしびれ、左足の爪が黒色に変色し、爪がデコボコに変形し、息苦しさ、不眠症等々の症状が表れます。さらに症状が進むと内臓器官の変調や運気の低下を招くことがあります。

男性が発している場合も症状は同じですが、受けた人は身体の右側に症状が表れます。さらに運氣までマイナスの方に傾いていき、死霊などの低級霊に憑かれるよりも生霊は邪念を変えない限り続くので始末が悪いものです。これらは病院でいくら検査を受けても原因が分からず、効果的な治療法は見出せません。

(自分ができる対策)

生霊は執念深い人の邪念エネルギーなので、受けた人の症状の回復にはなかなか時間がかかり治まり難いものです。

① もしも邪念を発している相手に心当たりがあるならば、たとえ自分は悪くなく理不尽と思っても、先ず相手に対して「お許し下さい」と日々、朝夕祈ることがよいでしょう。

生霊は想念(邪念)エネルギーですから発した人の気持ちが納まったり、心変わりをしたり、誤解が解けたりするならば、受けた人の症状は自然と治まっていきます。

② 生霊、死霊に関わらず霊的な対処法では、粗塩を自分の背中にふりかけるとか粗塩を入れた風呂に入ることも効き目があるでしょう。

③ 真言のマントラを唱えるのも効果があると言われています。

④ 何らかの手段で相手と和解するか、話し合っで誤解を解くことが賢明です。

(生霊は自分に返る)

生霊を発した人は“天に唾吐く如く”その邪念のエネルギーが自分自身に倍加して振り返ってきます。意識的、無意識的に関わらず生霊を発した人は、受けた人と同じような症状となって苦しみ運勢も低下して、まさに自業自得といえる行為

です。

「人の一念岩をも通す」という諺がありますが、邪念は悪作用を及ぼし、善い一念は生命エネルギーが高揚し、自然治癒力が高まり病気が治ることがあります。いずれにしても憎まない、憎まれない、妬まない、妬まれないことです。思いやり、親切、感謝、無償の奉仕などに心がけることが最も大切です。

2. プラスの想念・マイナスの邪念

① 人と争い事をする、マイナスの邪念エネルギーは増幅され生霊となり発せられ、その波動を受けた人は心身の変調をきたし病気となり、運氣までも低下していきます。特に兄弟間での財産争いごとは、とかく骨肉の争いとなり双方が病気になる勝ちとなるでしょう。

② 我が強い人は、自己中心な思念エネルギーが強く頑固な性格ですから、人の意見には耳を傾けようとしません。そこで徐々に耳が聞こえなくなり運気を悪化します。

③ ご先祖への感謝と反省を忘れない素直で優しい人柄の人は、何事もプラスの想念を持っています。遠いご先祖から連綿と命が繋がれて、いま生かされているという感謝の気持ちからご先祖を大切に祈るため、ご先祖のご加護も得られ家運が向上します。

④ 若い時から世の為、人の為にと社会奉仕をして徳を積みプラス思考を心がけている人は、自ずと子孫にも志が伝わり家運が栄えていきます。私は全国からの相談に預かりアドバイスしていますが、確かに徳積みを心がけて実践している人は、その後の人生を豊かに送られています。子孫には財産より徳積みを残したいものです。

3. サイ・エネルギーについて

「病は気から」といいますが、欧米の病院では西洋医学と相まって代替医療の中にスピリチュアル療法もあり、国家的に認められています。ところが我が国では、科学と相容れない霊的療法など論外とする傾向があります。しかし原因不明で治療法もなく苦しんでいる患者にとっては、藁をもつかむ気持ちで霊能者巡りを行っているケースも多く見かけますが、靈感商法やら悪徳祈禱師に



〒271-0047 千葉県松戸市西馬橋幸町41-506 日本サイ科学会発行

電話 047-347-3546 FAX 047-330-4091 E-mail office21@psij.mail-box.ne.jp

公式サイト <http://homepage3.nifty.com/PSIJ/> ML申し込み先 office21@psij.mail-box.ne.jp

霊的エネルギーが引き起こす心身への影響について

森安 政仁

もしあなたが「頭が重い、肩が凝る、いらいらする」など身体の不調を訴え何度病院を変え検査を受けても「病気の原因がみつからない」。あるいは「不定愁訴」とか「自律神経失調症」、「××症候群」などと診断されても、一向に良くならない。さて、あなたならどうしますか？

・・・また病院を変えるか、他の手立てを考えるでしょうか。

現代医学は検査法や医療技術などは長足の進歩をみっていますが、未だに原因不明の症状や治療法すら分からない病気、中でも心因性の精神神経疾患などはなかなか診断が難しく、原因はおろか治療さえ未だ確立されていないように思われます。

心理的、環境的要因から引き起こされるころの病気は、過度のストレスやトラウマ(心的外傷)によって、何らかの神経症の症状があらわれるとされていますが、実は霊的エネルギーが影響しているケースもあります。

しかしながら日本の医学界では霊的なものは非科学的として敬遠するか無視しているので、いくら科学的医療機器で検査しようが、薬を投与しようが、なかなか原因が解らず、症状が改善され難い現状ではないのでしょうか。

35年前から、私は目に見えないサイ現象といべき霊的エネルギーが人の心身に影響を及ぼすことを体験的に学び、今や霊的なプラス又はマイナスのエネルギーが心身に作用すると確信しています。即ちプラス・エネルギーでは、スピリチュアル・ヒーリング(心霊治療)があり、マイナス・エネルギーでは生霊、死霊とか、先祖の因縁や過去世のカルマなどがあり、いずれも霊的エネ

ギーが心身に影響を及ぼすということです。

そこで私は病院でも症状が好転せず悩みや苦しみを抱えた人々に無料で、直接あるいは遠隔の心霊治療などを施してきました。永年の経験を通して、特に生霊と心因の疾患との関係について記述してみたいと思います。

1. 生霊による心身の変調について

生霊とは、いま生きている人が他人に対して恨み、妬み、嫉み、憎しみ、さらに自己本位な恋愛感情等々の強い執念が形成されると、それが邪気のエネルギーとなって飛ばされることをいいます。

私は鶏卵卸売業を営んでいますが、商売上の体験でいえば、仕入れ先(産地)と売上先(スーパー)とで単価の話し合いが上手く行かない時に、とかく相手先から怒りや憎しみを買うことがあります。憎しみの念エネルギーの波動が増幅され生霊となり私の身体に作用すると、血圧が上昇し、脈拍は正常値の2倍以上になり不整脈となって、身体にさまざまな症状が表れます。生命エネルギー(気)が落ち、気力、体力も低下しました。しかし商売上のことなので互いに話し合いで解決できた時には、症状は自然と治まりました。

(生霊を受けたときの症状)

生霊を受けると、頭痛、肩こり、腰痛、しびれ、神経痛など、心身に不調が表れます。

女性から長い年月、生霊という邪念エネルギーを受けると、左側にネガティブな様々な症状が表れます。まず身体がだるく、目まいや左目が充血してかすむようになります。しばらくすると白内